

INCIDÈNCIA 1998-2001

INCIDÈNCIA PER APARELLS

Si s'inclouen els càncers de pell no melanomes, durant el període 1998-2001 es van diagnosticar un total de 14.294 càncers, 8.352 en homes i 5.942 en dones. Per aparells els més freqüents en l'home són els de pell, els de l'aparell digestiu, els dels òrgans toràcics (bàsicament pulmó i laringe), els dels òrgans genitals (bàsicament els de la pròsta-

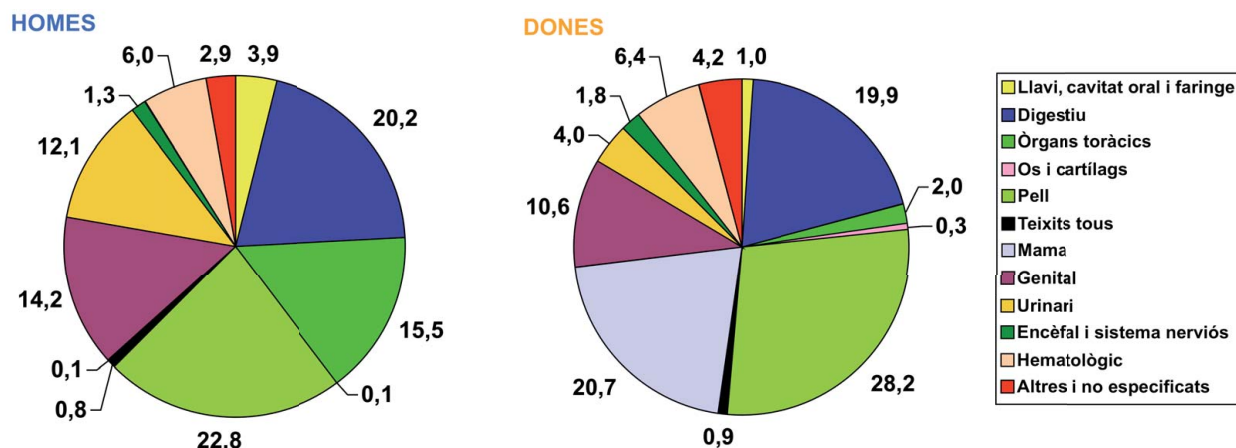
ta) i els dels òrgans urinaris. Tots junts representen un 84,8% de tota la casuística en els homes. En la dona els més freqüents són els de pell, seguits pels de la mamella, els dels òrgans digestius i els dels òrgans genitals i tots sumats representen un 79,4% de tots els casos en aquest sexe. Globalment, els de pell representen una quarta part del total, seguits pels dels òrgans digestius (una cinquena part) i els dels òrgans genitals, toràcics i urinaris (Taula 1 i Figura 1).

Taula 1. Incidència de càncer del període 1998-2001 per aparells. Homes, dones i ambdós sexes

APARELL	HOMES				DONES				AMB DÓS
	N/any	%	TB	TAm	N/any	%	TB	TAm	%
Llavi, cavitat oral i faringe	80,8	3,9	27,4	17,8	14,5	1,0	4,9	2,2	2,7
Digestiu	422,0	20,2	143,0	77,5	296,3	19,9	99,4	43,1	20,1
Òrgans toràcics	323,0	15,5	109,5	63,4	29,5	2,0	9,9	5,0	9,9
Os i cartílags	2,5	0,1	0,8	0,9	3,8	0,3	1,3	1,5	0,2
Pell	475,8	22,8	161,3	87,3	418,3	28,2	140,3	72,3	25,0
Teixits tous	17,3	0,8	5,8	4,5	12,8	0,9	4,3	3,3	0,8
Mama	2,8	0,1	0,9	0,6	307,5	20,7	103,1	64,5	8,7
Genital	296,5	14,2	100,5	49,1	158,3	10,6	53,1	31,4	12,8
Urinari	253,3	12,1	85,8	45,7	59,6	4,0	19,9	8,6	8,8
Encèfal i sistema nerviós	26,8	1,3	9,1	6,2	27,5	1,8	9,2	6,3	1,6
Hematològic	126,0	6,0	42,6	27,3	94,8	6,4	31,8	18,0	6,2
Altres i no especificats ⁽¹⁾	61,6	2,9	20,8	11,9	62,3	4,2	20,8	10,5	3,5
Total	2087,9	100,0	707,7	392,2	1485,4	100,0	498,3	266,9	100,0

⁽¹⁾ Ull, glàndules endocrines i primari desconegut

Figura 1. Incidència de càncer del període 1998-2001. Freqüència relativa percentual per aparells. Homes i dones.



INCIDÈNCIA PER SEXE I EDAT

A Tarragona, les malalties oncològiques són més freqüents en el sexe masculí. Globalment, sis de cada deu càncers es diagnostiquen en homes (Figura 2). Però la raó home/dona és molt diferent depenent del tipus de càncer. Els que presenten una raó major són els més associats al consum de tabac i alcohol (laringe, llavi, pulmó, faringe, esòfag, cavitat oral, bufeta urinària, fetge) així com el sarcoma

de Kaposi, tumor d'altra banda, molt poc freqüent. Solament quatre són més freqüents en dones: els melanomes de pell, els càncers de la bufeta i les vies biliars, els de la tiroides i, sobretot, els de la mama que és unes cent vegades més freqüent en les dones (Figura 3).

Si no es comptabilitzen els càncers de pell no melanomes, el nombre de casos diagnosticats en el quadrienni 1998-2001 fou de 10.941, dels quals 6.539 en homes i 4.402 en dones. Per tant, es van diagnosticar una mitjana de 2.735 càncers anuals si

bé, i degut a l'increment constant de la casuística, el nombre de casos diagnosticats el darrer any (2001) fou de 2.847 (1.690 en homes i 1.157 en dones). Mentre no s'indiqui el contrari, tal com s'indica en

l'apartat "Aspectes metodològics", tots els comentaris següents sobre el conjunt de càncers faran referència solament al conjunt de càncers excepte els de pell no melanoma.

Figura 2. Incidència de càncer del període 1998-2001. Freqüència relativa percentual per sexes

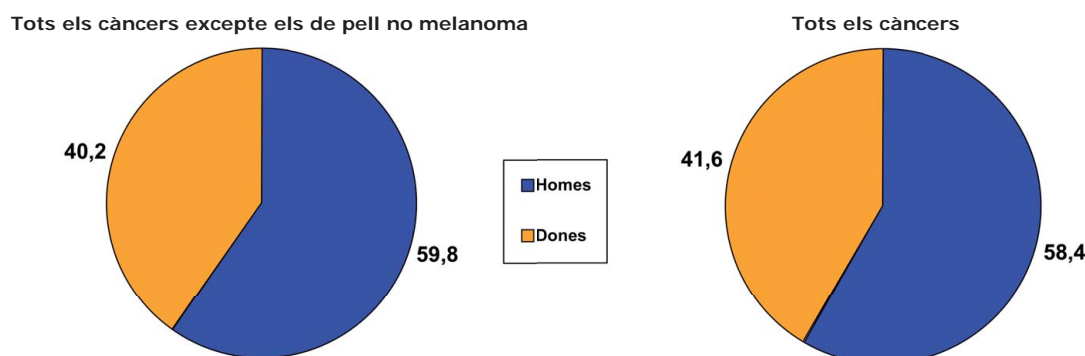
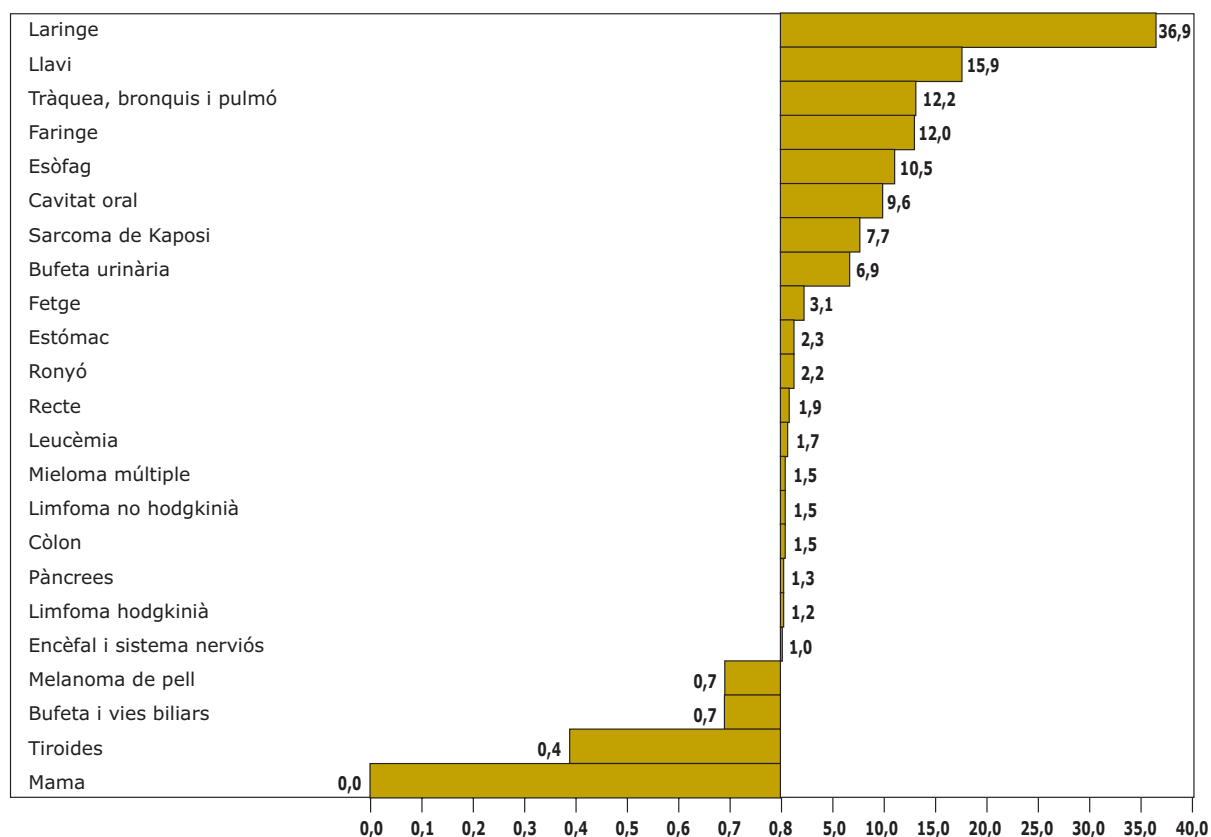


Figura 3. Incidència de càncer, 1998-2001. Raons Home-Dona del nombre de casos



El càncer està estretament relacionat amb l'edat. Així, els càncers en les edats infantils (0 a 14 anys) solament representen prop d'un 1% mentre que una mica més d'una tercera part es presenten entre els 50 i els 69 anys i la meitat en persones de 70 anys i més (Figura 4). Evidentment, i malgrat que les taxes específiques per edat pràcticament no paren de pujar amb l'edat, el nombre absolut de casos a partir d'edats molt elevades (80 i més anys) baixa d'una manera molt notòria degut a que la quantitat de persones d'aquestes edats també decreix significativament (Figures 5 i 6).

Una manera d'expressar el pes del càncer en la societat és mitjançant el risc acumulat, que indica la probabilitat d'una persona de desenvolupar càncer abans d'una certa edat especificada. Pel conjunt de tumors, el risc de patir un càncer va augmentant amb l'edat i és d'un 5% als 50 anys, similar en homes i dones. A partir dels 60 anys els riscos es van diferenciant més entre ambdós sexes. En les persones que arriben als 75 anys (mesura més utilitzada) el risc és de 30,5% en homes i 19,5% en dones (Figura 7).

Figura 4. Incidència de càncer, 1998-2001. Freqüència relativa per grans grups d'edat i sexe

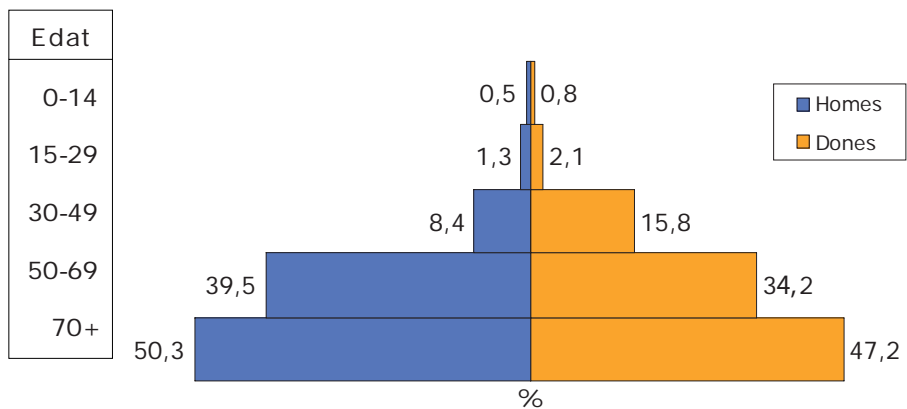


Figura 5. Incidència de càncer, 1998-2001. Nombre de casos per grup d'edat i sexe

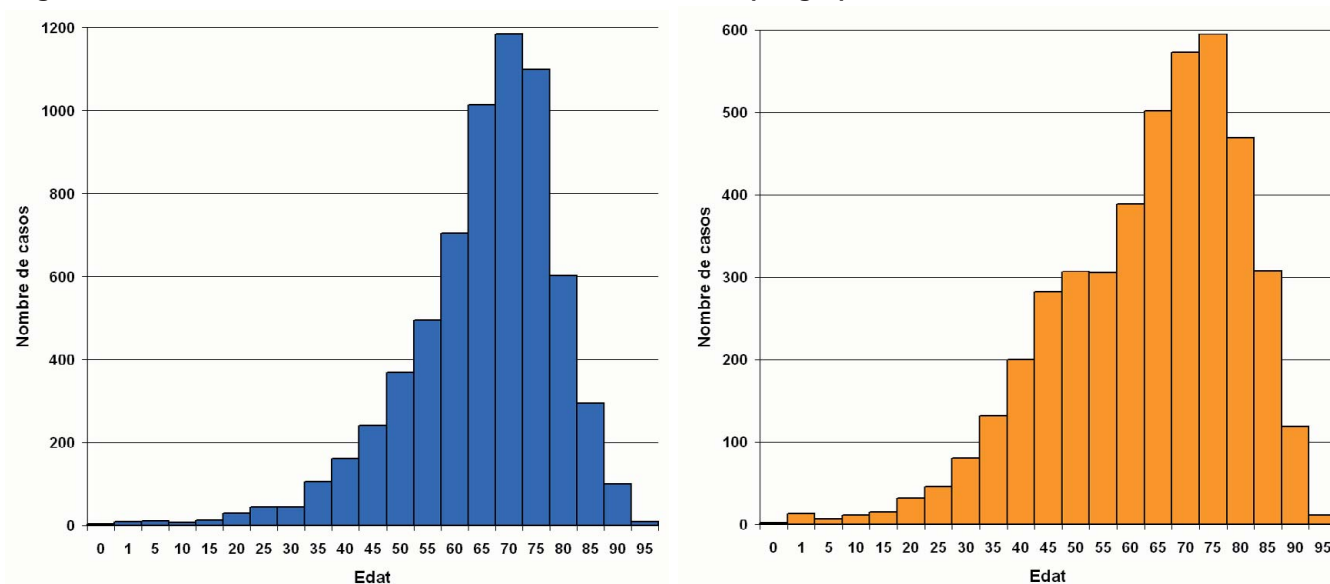


Figura 6. Incidència de càncer, 1998-2001. Taxes específiques per grup d'edat i sexe

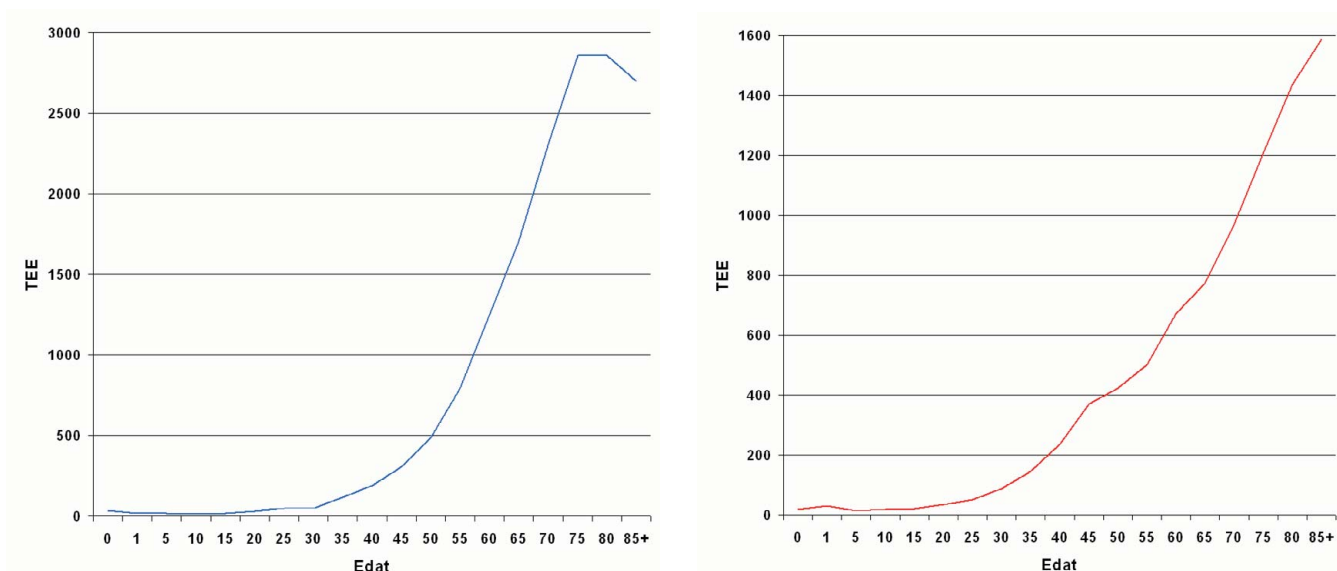
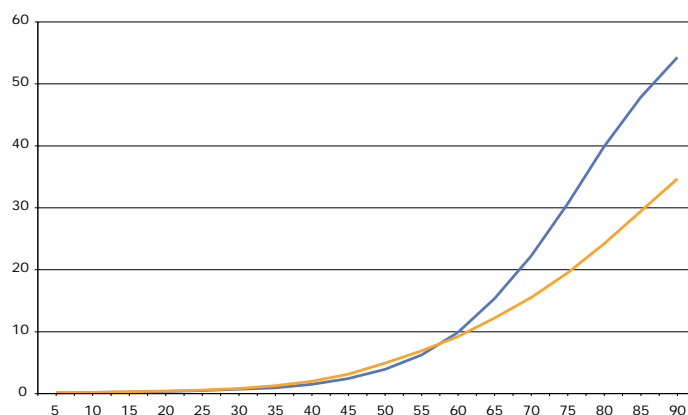


Figura 7. Probabilitat de desenvolupar càncer (risc acumulat), 1998-2001 per edat i sexe

	Homes	Dones
50 anys	1 / 20	1 / 20
65 anys	1 / 6	1 / 8
85 anys	1 / 2	1 / 3



ELS CÀNCERS MÉS FREQÜENTS

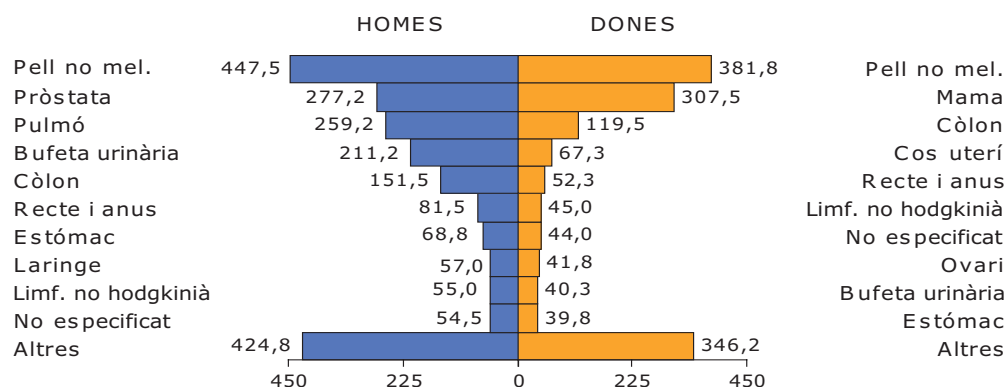
Els càncers de la pell no melanomes són els més freqüents tant en homes com en dones. Sense tenir en compte aquests càncers, els tumors amb incidències més elevades en homes són els de pròstata, pulmó i bufeta urinària encara que, conjuntament,

els de còlon i recte superen els de bufeta urinària. En dones, el més incident és, amb diferència, el de mama seguit dels de còlon i els de cos uterí. Conjuntament, els de còlon i recte ocuparien el segon lloc bastant per davant dels de cos uterí. En ambdós sexes conjuntament, els càncers més freqüents són els de budell gruixut (còlon i recte), mama, pulmó, pròstata i bufeta urinària (Taula 2 i Figura 8).

Taula 2. Els càncers més freqüents en el període 1998-2001 per sexe

TIPUS TUMORAL	HOMES				TIPUS TUMORAL	DONES			
	N/ANY	%	TB	TA		N/ANY	%	TB	TA
Pell no melanoma	447,5	21,4	151,7	80,9	Pell no melanoma	381,8	25,7	128,0	63,4
Pròstata	277,3	13,3	94,0	43,9	Mama	307,5	20,7	103,1	64,5
Tràquea, bronquis i pulmó	259,3	12,4	87,9	49,8	Còlon	119,5	8,0	40,1	17,8
Bufeta urinària	211,3	10,1	71,6	37,6	Cos uterí	67,3	4,5	22,6	12,8
Còlon	151,5	7,3	51,4	26,7	Recte i anus	52,3	3,5	17,5	8,3
Recte i anus	81,5	3,9	27,6	15,1	Limfoma no hodgkinià	45,0	3,0	15,1	8,5
Estómac	68,8	3,3	23,3	12,8	Primari desconegut	44,0	3,0	14,8	5,3
Laringe	57,0	2,7	19,3	12,2	Ovari	41,8	2,8	14,0	8,2
Limfoma no hodgkinià	55,0	2,6	18,6	12,5	Bufeta urinària	40,3	2,7	13,5	5,4
Primari desconegut	54,5	2,6	18,5	9,8	Estómac	39,8	2,7	13,3	5,6
ALTRES	424,8	20,3	144,0	90,8	ALTRES	346,3	23,3	116,1	66,8

Figura 8. Mitjana del nombre de casos anuals dels càncers més freqüents en el període 1998-2001 per sexe. Totes les edats



Pel que fa als diferents grups d'edat, els càncers més freqüents varien molt. Així en les edats infantils (0 a 14 anys) els més freqüents són la leucèmia i els limfomes. Donat que la casuística dels càncers infantils en un quadrienni és molt reduïda, es recomana consultar el capítol "El càncer infantil en el període 1990-1999" en els que es presenten dades d'un període de 10 anys per tal de reduir les variacions aleatòries de nombres massa petits. Dels 15 als

29 anys els limfomes i els melanomes de pell són els que presenten una casuística més elevada. Dels 30 als 49 anys els càncers de pulmó ja presenten els valors més elevats en els homes i els de mama en les dones, i això mateix succeeix fins els 69 anys. A partir dels 70 anys, en els homes el càncer de pròstata supera al de pulmó mentre que en les dones els de budell gruixut (còlon i recte) superen els de mama (Taula 3).

Taula 3. Els càncers més freqüents en el període 1998-2001 per sexe i grup d'edat

HOMES					DONES				
0 a 14 anys									
TIPUS TUMORAL	N/ANY	%	TB	TA	TIPUS TUMORAL	N/ANY	%	TB	TA
Leucèmia	2,0	26,7	4,5	4,5	Leucèmia	1,5	17,6	3,6	4,2
Linfoma no hodgkinià	1,5	20,0	3,4	3,4	Encèfal i sistema nerviós	1,3	14,7	3,0	2,9
Teixits tous	1,0	13,3	2,3	2,5	Teixits tous	1,0	11,8	2,4	2,5
Tiroides	0,5	6,7	1,1	1,4	Os i cartílags	1,0	11,8	2,4	2,1
Encèfal i sistema nerviós	0,5	6,7	1,1	1,3	Peritoneu (no mesotel)	0,8	8,8	1,8	1,9
Os i cartílags	0,5	6,7	1,1	1,0	Melanoma de pell	0,8	8,8	1,8	1,7
Linfoma hodgkinià	0,5	6,7	1,1	1,0	Linfoma hodgkinià	0,5	5,9	1,2	1,0
Ronyó	0,3	3,3	0,6	0,7	Ronyó	0,3	2,9	0,6	0,7
Testicle	0,3	3,3	0,6	0,7	Ull	0,3	2,9	0,6	0,7
Melanoma de pell	0,3	3,3	0,6	0,6	Altres gl endocrines (tot)	0,3	2,9	0,6	0,7
ALTRES	0,3	3,3	0,6	0,6	ALTRES	1,0	11,8	2,4	2,4
15 a 29 anys									
TIPUS TUMORAL	N/ANY	%	TB	TA	TIPUS TUMORAL	N/ANY	%	TB	TA
Testicle	5,0	21,7	7,3	6,9	Melanoma de pell	5,5	20,0	8,5	7,9
Linfoma no hodgkinià	3,8	16,3	5,5	5,1	Pell no melanoma	4,3	15,5	6,6	6,2
Linfoma hodgkinià	1,8	7,6	2,6	2,6	Linfoma hodgkinià	3,5	12,7	5,4	5,6
Leucèmia	1,8	7,6	2,6	2,6	Tiroides	1,8	6,4	2,7	2,6
Pell no melanoma	1,8	7,6	2,6	2,3	Encèfal i sistema nerviós	1,5	5,5	2,3	2,5
Melanoma de pell	1,8	7,6	2,6	2,3	Linfoma no hodgkinià	1,5	5,5	2,3	2,2
Encèfal i sistema nerviós	1,3	5,4	1,8	1,8	Mama	1,5	5,5	2,3	2,1
Còlon	1,3	5,4	1,8	1,7	Os i cartílags	1,3	4,5	1,9	1,9
Os i cartílags	0,8	3,3	1,1	1,2	Coll uterí	1,0	3,6	1,6	1,4
Teixits tous	0,5	2,2	0,7	0,8	Primari desconegut	0,8	2,7	1,2	1,2
ALTRES	3,5	15,2	5,1	4,8	ALTRES	5,0	18,2	7,8	7,1
30 a 49 anys									
TIPUS TUMORAL	N/ANY	%	TB	TA	TIPUS TUMORAL	N/ANY	%	TB	TA
Pell no melanoma	28,8	17,3	32,8	34,4	Mama	74,8	35,0	87,6	91,5
Tràquea, bronquis i pulmó	18,5	11,1	21,1	22,5	Pell no melanoma	40,0	18,7	46,9	48,8
Bufeta urinària	10,0	6,0	11,4	12,2	Coll uterí	13,8	6,4	16,1	16,3
Còlon	9,3	5,6	10,5	11,2	Melanoma de pell	10,5	4,9	12,3	12,6
Linfoma no hodgkinià	9,3	5,6	10,5	10,7	Còlon	8,8	4,1	10,3	11,0
Estómac	7,3	4,4	8,3	8,8	Ovari	8,3	3,9	9,7	10,3
Laringe	6,5	3,9	7,4	7,9	Linfoma no hodgkinià	7,5	3,5	8,8	8,9
Testicle	6,0	3,6	6,8	6,7	Tiroides	7,3	3,4	8,5	8,4
Melanoma de pell	5,5	3,3	6,3	6,5	Cos uterí	7,0	3,3	8,2	8,8
Recte i anus	5,3	3,2	6,0	6,4	Encèfal i sistema nerviós	4,5	2,1	5,3	5,3
ALTRES	60,3	36,2	68,7	71,2	ALTRES	31,3	14,6	36,6	37,6
50 a 69 anys									
TIPUS TUMORAL	N/ANY	%	TB	TA	TIPUS TUMORAL	N/ANY	%	TB	TA
Pell no melanoma	162,0	20,1	255,4	245,1	Mama	130,3	26,1	203,4	202,9
Tràquea, bronquis i pulmó	118,0	14,6	186,1	182,5	Pell no melanoma	123,3	24,7	192,5	180,2
Pròstata	88,0	10,9	138,8	129,3	Còlon	35,0	7,0	54,7	52,1
Bufeta urinària	84,3	10,4	132,8	127,3	Cos uterí	32,8	6,6	51,1	49,8
Còlon	54,8	6,8	86,3	82,4	Recte i anus	19,3	3,9	30,1	28,2
Recte i anus	33,8	4,2	53,2	51,2	Ovari	16,5	3,3	25,8	25,6
Laringe	31,0	3,8	48,9	48,5	Linfoma no hodgkinià	15,0	3,0	23,4	22,5
Estómac	26,5	3,3	41,8	39,8	Encèfal i sistema nerviós	11,5	2,3	18,0	16,8
Linfoma no hodgkinià	21,0	2,6	33,1	32,4	Coll uterí	10,5	2,1	16,4	16,1
Fetge	19,0	2,4	30,0	29,0	Bufeta urinària	10,3	2,1	16,0	14,9
ALTRES	168,0	20,8	264,9	258,9	ALTRES	94,3	18,9	147,2	141,0
70 o més anys									
TIPUS TUMORAL	N/ANY	%	TB	TA	TIPUS TUMORAL	N/ANY	%	TB	TA
Pell no melanoma	227,3	21,7	719,3	666,5	Pell no melanoma	188,0	26,7	443,7	406,6
Pròstata	184,3	17,6	583,2	527,7	Mama	99,8	14,2	235,4	230,4
Tràquea, bronquis i pulmó	122,5	11,7	387,8	370,5	Còlon	74,3	10,5	175,2	153,5
Bufeta urinària	116,3	11,1	368,0	336,6	Primari desconegut	34,3	4,9	80,8	53,1
Còlon	85,3	8,1	269,9	247,3	Recte i anus	28,3	4,0	66,7	62,0
Recte i anus	41,8	4,0	132,2	136,3	Bufeta urinària	27,0	3,8	63,7	50,4
Estómac	34,0	3,2	107,6	95,9	Cos uterí	26,3	3,7	61,9	63,2
Primari desconegut	30,5	2,9	96,5	89,0	Estómac	26,0	3,7	61,4	53,7
Fetge	22,3	2,1	70,4	71,1	Pàncrees	23,5	3,3	55,5	44,4
Leucèmia	20,5	2,0	64,9	55,9	Linfoma no hodgkinià	20,3	2,9	47,8	49,2
ALTRES	162,8	15,5	515,2	489,1	ALTRES	156,5	22,2	369,3	327,4

PRINCIPALS INDICADORS PER TIPUS TUMORAL

Les taules 4, 5 i 6 presenten els principals indicadors d'incidència per cadascun dels tipus tumorals segons el sexe (homes, dones i ambdós sexes conjuntament). En el període 1998-2001 i pel que fa als homes, la mitjana de nous càncers per any fou de 1.634,7 amb una taxa bruta d'incidència de 554,1 per 100.000 homes i any. Les taxes ajustades per

edat a les poblacions mundial i europea estàndard foren de 310,3 i de 446,7 per 100.000 homes i any. La taxa truncada entre els 35 i els 64 anys fou de 468,0 per 100.000 homes i any, mentre que la taxa acumulada als 74 anys fou de 36,5%. El risc de patir càncer als 74 anys fou de 30,5% (aproximadament un de cada tres homes).

Quant a les dones, aquests valors van ser: 1.100,4 nous càncers per any amb una taxa bruta d'incidència de 369,1 per 100.000 dones i any. Les taxes ajustades per edat a les poblacions mundial i europea estàndard

Taula 4. Incidència de càncer 1998-2001. Principals indicadors per tipus tumoral. Homes

ICD-10	TIPUS TUMORAL	N/any	%	TB	TAm	TAe	TTR	TAC74	Risc74
C00	Llavi	18,5	1,1	6,3	3,4	5,0	4,9	0,43	0,43
C01-02	Llengua	14,3	0,9	4,8	3,3	4,5	8,2	0,38	0,38
C03-06	Cavitat oral	17,8	1,1	6,0	3,9	5,4	8,9	0,45	0,45
C07-08	Glàndules salivals	2,5	0,2	0,8	0,5	0,7	0,7	0,05	0,05
C09	Amígdala	4,3	0,3	1,4	1,0	1,3	2,4	0,09	0,09
C10	Altres orofaringe	4,3	0,3	1,4	1,0	1,3	2,5	0,13	0,13
C11	Nasofaringe	4,3	0,3	1,4	1,0	1,4	2,4	0,12	0,12
C12-13	Hipofaringe	13,0	0,8	4,4	3,2	4,3	7,9	0,38	0,38
C14	Faringe i boca no específ.	2,0	0,1	0,7	0,5	0,7	1,6	0,05	0,05
C15	Esòfag	27,3	1,7	9,2	5,6	8,2	12,4	0,67	0,67
C16	Estómac	68,8	4,2	23,3	12,8	18,7	20,3	1,50	1,48
C17	Budell prim	3,0	0,2	1,0	0,6	0,9	1,3	0,10	0,10
C18	Còlon	151,5	9,2	51,4	26,7	39,9	36,3	3,14	3,10
C19-20	Recte	79,3	4,8	26,9	14,7	21,8	22,8	1,77	1,75
C21	Anus	2,3	0,1	0,8	0,4	0,6	0,2	0,06	0,06
C22	Fetge	44,3	2,7	15,0	8,3	12,0	12,8	1,15	1,14
C23-24	Bufeta i vies biliars	11,3	0,7	3,8	2,0	2,9	2,7	0,25	0,25
C25	Pàncrees	32,3	2,0	10,9	5,8	8,6	9,1	0,66	0,66
C30-31	Cavitats nasals i sins	2,8	0,2	0,9	0,5	0,8	0,7	0,07	0,07
C32	Laringe	57,0	3,5	19,3	12,2	16,9	25,0	1,55	1,54
C33-34	Tràquea, bronquis i pulmó	259,3	15,9	87,9	49,8	72,6	86,0	6,14	5,96
C37-38	Altres òrgans toràcics	4,0	0,2	1,4	0,9	1,2	1,6	0,10	0,10
C40-41	Os i cartílags	2,5	0,2	0,8	0,9	0,8	0,7	0,06	0,06
C43	Melanoma de pell	28,3	1,7	9,6	6,4	8,3	12,5	0,67	0,67
C44	Pell no melanoma	447,5	27,3	151,7	80,9	121,6	132,4	8,40	8,06
C45	Mesotelioma	2,5	0,2	0,8	0,5	0,8	1,3	0,07	0,07
C46	Sarcoma de Kaposi	4,3	0,3	1,4	1,0	1,3	1,5	0,09	0,09
C47,49	Teixits tous	8,5	0,5	2,9	2,5	2,7	3,1	0,21	0,21
C50	Mama	2,8	0,2	0,9	0,6	0,8	0,9	0,08	0,08
C60	Penis	6,8	0,4	2,3	1,4	1,9	2,2	0,19	0,19
C61	Pròstata	277,3	17,0	94,0	43,9	68,7	40,7	5,36	5,21
C62	Testicle	12,0	0,7	4,1	3,7	3,7	3,5	0,27	0,27
C63	Altres genitals masculins	0,5	0,0	0,2	0,1	0,2	0,2	0,01	0,01
C64	Ronyó	31,5	1,9	10,7	6,2	8,7	9,9	0,73	0,73
C65	Pelvis renal	5,0	0,3	1,7	1,0	1,4	2,2	0,12	0,12
C66	Urèter	2,8	0,2	0,9	0,5	0,7	0,5	0,06	0,06
C67	Bufeta urinària	211,3	13,0	71,6	37,6	55,9	51,2	4,57	4,47
C68	Altres òrgans urinaris	2,8	0,2	0,9	0,4	0,7	0,2	0,05	0,05
C69	Ull	1,8	0,1	0,6	0,4	0,5	0,7	0,05	0,05
C70-72	Encèfal i sistema nerviós	26,8	1,6	9,1	6,2	8,2	10,3	0,65	0,65
C73	Tiroides	5,8	0,3	1,9	1,7	1,9	2,9	0,14	0,14
C74	Glàndula adrenal	1,0	0,1	0,3	0,2	0,3	0,5	0,02	0,02
C75	Altres glàndules endocrines	0,8	0,0	0,3	0,2	0,2	0,4	0,01	0,01
C81	Limfoma hodgkinià	9,8	0,6	3,3	2,7	3,0	3,7	0,21	0,21
C82-85,96	Limfoma no hodgkinià	55,0	3,3	18,6	12,5	16,1	19,7	1,31	1,30
C90	Mieloma múltiple	18,5	1,1	6,3	3,0	4,7	3,5	0,35	0,35
C91	Leucèmia limfoide	15,8	1,0	5,3	3,5	4,4	3,3	0,35	0,35
C92-93	Leucèmia mieloide	19,3	1,2	6,5	4,2	5,4	5,9	0,43	0,43
C94	Altres leucèmies	0,0	0,0	0,0	0,0	0,0	0,0	0,00	0,00
C95	Leucèmia no especificada	7,8	0,5	2,6	1,4	1,9	1,1	0,12	0,12
C26,39,76,80	Primari desconegut	54,5	3,3	18,5	9,8	14,8	15,0	1,08	1,07
C00-96	Tots	2087,9	127,3	707,7	392,2	569,7	601,4	45,0	36,18
C00-43,45-96	Tots exc. pell no melanoma	1634,7	100,0	554,1	310,3	446,7	468,0	36,5	30,54

foren de 202,8 i de 276,9 per 100.000 dones i any. La taxa truncada entre els 35 i els 64 anys fou de 371,6 per 100.000 dones i any, mentre que la taxa acumulada als 74 anys fou de 21,6%. El risc de patir càncer als 74 anys fou de 19,5% (una de cada cinc dones).

Globalment, a la demarcació provincial de Tarraçona, el nombre de nous càncers per any fou de 2.735,2 amb una taxa bruta d'incidència de 461,1

per 100.000 persones i any. Les taxes ajustades per edat a les poblacions mundial i europea estàndard foren de 256,4 i de 361,8 per 100.000 persones i any. La taxa truncada fou de 419,9 per 100.000 persones i any, mentre que la taxa acumulada als 74 anys fou de 28,7%. El risc de patir càncer als 74 anys fou de 25,0% (una de cada quatre persones).

Taula 5. Incidència de càncer 1998-2001. Principals indicadors per tipus tumoral. Dones

ICD-10	TIPUS TUMORAL	N/any	%	TB	TAm	TAe	TTR	TAC74	Risc74
C00	Llavi	2,5	0,2	0,8	0,2	0,4	0,3	0,01	0,01
C01-02	Llengua	3,8	0,3	1,3	0,6	0,8	1,1	0,06	0,06
C03-06	Cavitat oral	2,5	0,2	0,8	0,4	0,6	0,7	0,05	0,05
C07-08	Glàndules salivals	2,8	0,2	0,9	0,4	0,6	0,9	0,04	0,04
C09	Amígdala	0,8	0,1	0,3	0,1	0,2	0,2	0,01	0,01
C10	Altres orofaringe	0,3	0,0	0,1	0,0	0,1	0,0	0,01	0,01
C11	Nasofaringe	1,5	0,1	0,5	0,3	0,5	0,9	0,04	0,04
C12-13	Hipofaringe	0,3	0,0	0,1	0,0	0,0	0,0	0,00	0,00
C14	Faringe i boca no especif.	0,3	0,0	0,1	0,0	0,1	0,0	0,01	0,01
C15	Esòfag	3,0	0,3	1,0	0,5	0,8	0,9	0,06	0,06
C16	Estómac	39,8	3,6	13,3	5,6	8,3	6,6	0,57	0,56
C17	Budell prim	2,8	0,2	0,9	0,4	0,6	0,4	0,07	0,07
C18	Còlon	119,5	10,9	40,1	17,8	26,5	28,0	2,00	1,98
C19-20	Recte	49,0	4,4	16,4	7,9	11,5	13,5	0,92	0,91
C21	Anus	3,3	0,3	1,1	0,4	0,6	0,4	0,04	0,04
C22	Fetge	19,5	1,8	6,5	2,7	4,1	3,5	0,31	0,31
C23-24	Bufeta i vies biliars	20,8	1,9	7,0	2,7	4,2	3,3	0,30	0,30
C25	Pàncrees	34,5	3,1	11,6	4,6	7,1	6,2	0,51	0,51
C30-31	Cavitats nasals i sins	1,5	0,1	0,5	0,3	0,4	0,7	0,03	0,03
C32	Laringe	1,3	0,1	0,4	0,3	0,4	0,9	0,04	0,04
C33-34	Tràquea, bronquis i pulmó	24,8	2,2	8,3	4,1	5,8	7,8	0,43	0,43
C37-38	Altres òrgans toràcics	2,0	0,2	0,7	0,4	0,5	0,9	0,04	0,04
C40-41	Os i cartílags	3,8	0,3	1,3	1,5	1,4	0,7	0,11	0,11
C43	Melanoma de pell	36,5	3,3	12,2	8,8	10,4	14,5	0,75	0,75
C44	Pell no melanoma	381,8	34,7	128,0	63,4	90,4	119,1	6,77	6,55
C45	Mesotelioma	1,5	0,1	0,5	0,2	0,3	0,0	0,02	0,02
C46	Sarcoma de Kaposi	0,5	0,0	0,2	0,1	0,2	0,2	0,01	0,01
C47,49	Teixits tous	9,3	0,8	3,1	2,3	2,5	1,6	0,18	0,18
C50	Mama	307,5	27,9	103,1	64,5	87,1	150,7	7,08	6,84
C51	Vulva	7,3	0,7	2,4	1,1	1,6	1,8	0,12	0,12
C52	Vagina	2,0	0,2	0,7	0,4	0,5	0,9	0,03	0,03
C53	Coll uterí	32,3	2,9	10,8	7,6	9,6	17,5	0,81	0,80
C54	Cos uterí	67,3	6,1	22,6	12,8	18,0	26,8	1,52	1,51
C55	Úter SAI	4,3	0,4	1,4	0,7	1,0	1,3	0,08	0,08
C56	Ovari	41,8	3,8	14,0	8,2	11,1	18,3	0,95	0,95
C57	Altres òrgans genitals femenins	2,8	0,2	0,9	0,3	0,5	0,5	0,04	0,04
C58	Placenta	0,8	0,1	0,3	0,2	0,2	0,0	0,02	0,02
C64	Ronyó	16,3	1,5	5,5	2,8	3,8	3,5	0,31	0,31
C65	Pelvis renal	1,3	0,1	0,4	0,2	0,3	0,4	0,02	0,02
C66	Urèter	0,5	0,0	0,2	0,0	0,1	0,0	0,00	0,00
C67	Bufeta urinària	40,3	3,6	13,5	5,4	8,1	7,4	0,56	0,56
C68	Altres òrgans urinaris	1,0	0,1	0,3	0,2	0,2	0,2	0,02	0,02
C69	Ull	2,5	0,2	0,8	0,6	0,7	0,7	0,04	0,04
C70-72	Encèfal i sistema nerviós	27,5	2,5	9,2	6,3	7,7	9,2	0,64	0,64
C73	Tiroides	18,0	1,6	6,0	4,4	5,4	7,4	0,42	0,42
C74	Glàndula adrenal	1,5	0,1	0,5	0,4	0,4	0,2	0,03	0,03
C75	Altres glàndules endocrines	0,5	0,0	0,2	0,1	0,1	0,2	0,02	0,02
C81	Limfoma hodgkinià	6,5	0,6	2,2	2,3	2,2	1,3	0,16	0,16
C82-85,96	Limfoma no hodgkinià	45,0	4,1	15,1	8,5	11,4	14,9	0,91	0,91
C90	Mieloma múltiple	16,3	1,5	5,5	2,0	3,2	2,2	0,25	0,25
C91	Leucèmia limfoide	12,0	1,1	4,0	2,9	3,3	2,4	0,26	0,26
C92-93	Leucèmia mieloide	10,5	0,9	3,5	1,9	2,6	3,9	0,22	0,22
C94	Altres leucèmies	0,0	0,0	0,0	0,0	0,0	0,0	0,00	0,00
C95	Leucèmia no especificada	4,5	0,4	1,5	0,4	0,7	0,4	0,04	0,04
C26,39,76,80	Primari desconegut	44,0	4,0	14,8	5,3	8,1	5,2	0,46	0,46
C00-96	Tots	1485,4	134,7	498,3	266,9	368,2	491,2	28,45	24,75
C00-43,45-96	Tots exc. pell no melanoma	1100,4	100,0	369,1	202,8	276,9	371,6	21,65	19,46

Taula 6. Incidència de càncer 1998-2001. Principals indicadors per tipus tumoral. Ambdós sexes

ICD-10	TIPUS TUMORAL	N/any	%	TB	TAm	TAe	TTR	TAC74	Risc74
C00	Llavi	21,0	0,8	3,5	1,8	2,7	2,6	0,21	0,21
C01-02	Llengua	18,0	0,7	3,0	1,9	2,7	4,7	0,22	0,22
C03-06	Cavitat oral	20,3	0,7	3,4	2,2	3,0	4,8	0,25	0,25
C07-08	Glàndules salivals	5,3	0,2	0,9	0,4	0,6	0,8	0,04	0,04
C09	Amígdala	5,0	0,2	0,8	0,5	0,8	1,3	0,05	0,05
C10	Altres orofaringe	4,5	0,2	0,8	0,5	0,7	1,3	0,07	0,07
C11	Nasofaringe	5,8	0,2	1,0	0,7	0,9	1,7	0,08	0,08
C12-13	Hipofaringe	13,3	0,5	2,2	1,6	2,2	3,9	0,19	0,19
C14	Faringe i boca no especif.	2,3	0,1	0,4	0,3	0,4	0,8	0,03	0,03
C15	Esòfag	30,3	1,1	5,1	3,1	4,5	6,6	0,36	0,36
C16	Estómac	108,5	3,9	18,3	9,2	13,5	13,5	1,02	1,01
C17	Budell prim	5,8	0,2	1,0	0,5	0,8	0,9	0,09	0,09
C18	Còlon	271,0	9,9	45,7	22,3	33,2	32,2	2,55	2,52
C19-20	Recte	128,3	4,7	21,6	11,3	16,6	18,1	1,33	1,32
C21	Anus	5,5	0,2	0,9	0,4	0,6	0,3	0,05	0,05
C22	Fetge	63,8	2,3	10,7	5,5	8,0	8,2	0,72	0,71
C23-24	Bufeta i vies biliars	32,0	1,2	5,4	2,3	3,5	3,0	0,27	0,27
C25	Pàncrees	66,8	2,4	11,3	5,2	7,8	7,7	0,59	0,59
C30-31	Cavitats nasals i sins	4,3	0,2	0,7	0,4	0,6	0,7	0,05	0,05
C32	Laringe	58,3	2,1	9,8	6,2	8,6	12,9	0,77	0,77
C33-34	Tràquea, bronquis i pulmó	284,0	10,4	47,9	26,9	39,2	46,9	3,21	3,15
C37-38	Altres òrgans toràcics	6,0	0,2	1,0	0,6	0,8	1,2	0,07	0,07
C40-41	Os i cartílags	6,3	0,2	1,1	1,2	1,1	0,7	0,09	0,09
C43	Melanoma de pell	64,8	2,4	10,9	7,6	9,4	13,5	0,71	0,70
C44	Pell no melanoma	829,3	30,4	139,8	72,1	106,0	125,7	7,55	7,27
C45	Mesotelioma	4,0	0,1	0,7	0,3	0,5	0,6	0,04	0,04
C46	Sarcoma de Kaposi	4,8	0,2	0,8	0,6	0,7	0,9	0,05	0,05
C47,49	Teixits tous	17,8	0,6	3,0	2,4	2,6	2,3	0,20	0,20
C50	Mama	310,3	11,4	52,3	32,9	44,6	75,5	3,62	3,56
C51	Vulva	7,3	0,3	1,2	0,6	1,0	0,9	0,06	0,06
C52	Vagina	2,0	0,1	0,3	0,2	0,3	0,4	0,02	0,02
C53	Coll uterí	32,3	1,2	5,4	3,8	4,9	8,6	0,41	0,41
C54	Cos uterí	67,3	2,4	11,3	6,8	9,7	13,2	0,77	0,77
C55	Úter SAI	4,3	0,2	0,7	0,4	0,6	0,7	0,04	0,04
C56	Ovari	41,8	1,5	7,0	4,3	6,0	9,0	0,49	0,48
C57	Altres òrgans genitals femenins	2,8	0,1	0,5	0,2	0,3	0,2	0,02	0,02
C58	Placenta	0,8	0,0	0,1	0,1	0,1	0,0	0,01	0,01
C60	Penis	6,8	0,2	1,1	0,7	1,0	1,1	0,09	0,09
C61	Pròstata	277,3	10,2	46,7	22,0	34,4	20,3	2,56	2,53
C62	Testicle	12,0	0,4	2,0	1,8	1,9	1,8	0,14	0,14
C63	Altres genitals masc	0,5	0,0	0,1	0,1	0,1	0,1	0,01	0,01
C64	Ronyó	47,8	1,7	8,0	4,5	6,2	6,7	0,52	0,51
C65	Pelvis renal	6,3	0,2	1,1	0,6	0,9	1,3	0,07	0,07
C66	Urèter	3,3	0,1	0,5	0,2	0,4	0,2	0,03	0,03
C67	Bufeta urinària	251,5	9,1	42,4	21,5	32,0	29,3	2,50	2,47
C68	Altres òrgans urinaris	3,8	0,1	0,6	0,3	0,5	0,2	0,04	0,04
C69	Ull	4,3	0,2	0,7	0,5	0,6	0,7	0,05	0,05
C70-72	Encèfal i sistema nerviós	54,3	2,0	9,1	6,2	7,9	9,7	0,65	0,64
C73	Tiroides	23,8	0,9	4,0	3,1	3,7	5,2	0,29	0,28
C74	Glàndula adrenal	2,5	0,1	0,4	0,3	0,4	0,3	0,03	0,03
C75	Altres glàndules endocrines	1,3	0,0	0,2	0,1	0,2	0,3	0,02	0,02
C81	Limfoma hodgkinià	16,3	0,6	2,7	2,5	2,6	2,5	0,19	0,19
C82-85,96	Limfoma no hodgkinià	100,0	3,6	16,9	10,5	13,7	17,3	1,11	1,10
C90	Mieloma múltiple	34,8	1,3	5,9	2,5	3,9	2,8	0,30	0,30
C91	Leucèmia limfoide	27,8	1,0	4,7	3,2	3,8	2,9	0,30	0,30
C92-93	Leucèmia mieloide	29,8	1,1	5,0	3,0	4,0	4,9	0,32	0,32
C94	Altres leucèmies	0,0	0,0	0,0	0,0	0,0	0,0	0,00	0,00
C95	Leucèmia no especificada	12,3	0,4	2,1	0,9	1,3	0,8	0,08	0,08
C26,39,76,80	Primari desconegut	98,5	3,6	16,6	7,6	11,5	10,1	0,76	0,76
C00-96	Tots	3573,4	130,4	602,4	329,5	469	546,3	36,35	30,45
C00-43,45-96	Tots exc. pell no melanoma	2735,2	100,0	461,1	256,4	361,8	419,9	28,74	24,96

INCIDÈNCIA PER REGIÓ SANITÀRIA

La Taula 7 mostra les taxes d'incidència ajustades per edat a la població mundial estàndard per tots els tipus tumorals i per grans àrees geogràfiques (total provincial i ambdues regions sanitàries). La Regió Sanitària Camp de Tarragona presenta taxes superiors tant en homes (322,1 *versus* 275,1) com en dones (204,5 *versus* 190,6), essent aquesta diferència clarament superior en homes

que en dones. Els càncers més relacionats amb el tabac (cavitat oral i faringe, esòfag, pàncrees, laringe, pulmó, bufeta urinària i ronyó) explicarien 23,3 dels 47 punts de la diferència en els homes mentre que només 5 dels 13,9 de la diferència en les dones. La lleugera major incidència de càncer de mama a la Regió Sanitària Terres de l'Ebre podria explicar-se, almenys en part, per l'efecte del Programa de Detecció Precoç del Càncer de Mama. Aquest programa s'implementà entre els anys 1998 i 1999 i la participació fou, des d'un inici, més elevada a les Terres de l'Ebre. A més, a la primera volta,

la proporció de dones participants sense mamografies prèvies també fou superior en aquesta regió que en la del Camp de Tarragona, la qual cosa facilitava una major detecció de càncers prevalents en la primera.

Cal tenir en compte que els nombres de casos, sobretot pels càncers poc freqüents, és petit; per

tant cal tenir molta precaució a l'hora de treure conclusions en comparar la incidència entre ambdues regions sanitàries. En la majoria de tipus tumorals no es pot dir que la incidència d'un càncer sigui major en una regió que en una altra. Tanmateix, aquesta taula és útil per tenir una idea general de la situació.

Taula 7. Incidència de càncer 1998-2001. Taxes ajustades a la població mundial estàndard per regió sanitària, tipus tumoral i sexe

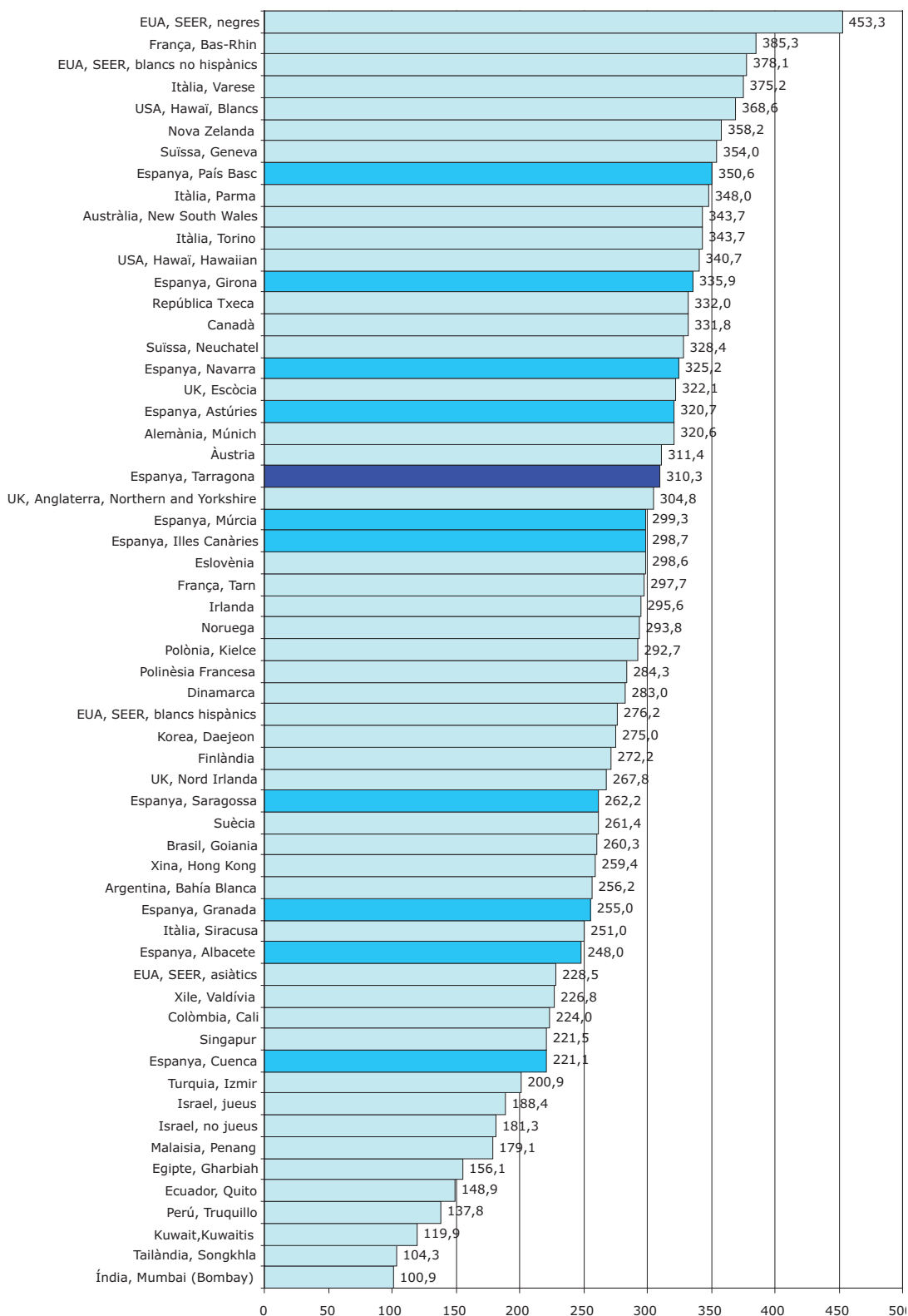
TIPUS TUMORAL	HOMES			DONES		
	Província Tarragona	Regió Camp Tarragona	Regió Terres Ebre	Província Tarragona	Regió Camp Tarragona	Regió Terres Ebre
Llavi	3,4	3,4	3,1	0,2	0,3	0,0
Llengua	3,3	3,7	2,2	0,6	0,7	0,3
Cavitat oral	3,9	4,6	2,3	0,4	0,4	0,3
Glàndules salivals	0,5	0,5	0,4	0,4	0,6	0,0
Amígdala	1,0	1,2	0,3	0,1	0,2	0,0
Altres orofaringe	1,0	1,4	0,2	0,0	0,1	0,0
Nasofaringe	1,0	1,1	1,0	0,3	0,5	0,0
Hipofaringe	3,2	3,5	2,6	0,0	0,0	0,0
Faringe i boca no especificat	0,5	0,6	0,3	0,0	0,0	0,1
Esòfag	5,6	5,9	4,8	0,5	0,6	0,4
Estómac	12,8	14,2	9,6	5,6	6,3	3,5
Budell prim	0,6	0,8	0,2	0,4	0,6	0,0
Còlon	26,7	27,5	24,4	17,8	18,4	16,6
Recte	14,7	15,4	12,8	7,9	8,1	7,3
Anus	0,4	0,4	0,4	0,4	0,4	0,3
Fetge	8,3	8,9	7,0	2,7	3,1	1,8
Bufeta i vies biliars	2,0	2,1	1,9	2,7	2,6	2,8
Pàncrees	5,8	5,8	5,8	4,6	4,5	5,0
Cavitats nasals i sins	0,5	0,5	0,6	0,3	0,3	0,1
Laringe	12,2	13,1	9,9	0,3	0,2	0,2
Tràquea, bronquis i pulmó	49,8	53,4	42,8	4,1	4,3	3,5
Altres òrgans toràcics	0,9	0,8	1,4	0,4	0,3	0,5
Os i cartilags	0,9	1,2	0,0	1,5	1,5	1,1
Melanoma de pell	6,4	5,7	6,7	8,8	8,2	9,3
Mesotelioma	0,5	0,5	0,5	0,2	0,1	0,2
Sarcoma de Kaposi	1,0	1,2	0,6	0,1	0,1	0,3
Teixits tous	2,5	2,7	1,0	2,3	2,4	1,5
Mama	0,6	0,5	0,9	64,5	63,4	66,0
Vulva				1,1	1,0	1,2
Vagina				0,4	0,5	0,0
Coll uterí				7,6	8,1	5,1
Cos uterí				12,8	12,6	12,9
Úter SAI				0,7	0,6	1,0
Ovari				8,2	8,0	8,4
Altres òrgans genitals femenins				0,3	0,3	0,4
Placenta				0,2	0,1	0,6
Penis	1,4	1,3	1,7			
Pròstata	43,9	43,3	44,5			
Testicle	3,7	4,3	1,9			
Altres genitals masculins	0,1	0,0	0,5			
Ronyó	6,2	6,2	6,3	2,8	3,0	2,3
Pelvis renal	1,0	1,0	1,0	0,2	0,2	0,2
Urèter	0,5	0,5	0,4	0,0	0,0	0,0
Bufeta urinària	37,6	38,4	37,2	5,4	6,2	3,6
Altres òrgans urinaris	0,4	0,4	0,5	0,2	0,1	0,2
Ull	0,4	0,5	0,0	0,6	0,6	0,6
Encèfal i sistema nerviós	6,2	6,5	5,7	6,3	6,2	6,7
Tiroides	1,7	1,6	2,1	4,4	4,6	3,9
Glàndula adrenal	0,2	0,3	0,0	0,4	0,6	0,0
Altres glàndules endocrines	0,2	0,1	0,3	0,1	0,1	0,0
Linfoma hodgkinià	2,7	2,3	2,1	2,3	2,2	1,7
Linfoma no hodgkinià	12,5	12,6	7,4	8,5	7,3	8,6
Mieloma múltiple	3,0	2,7	4,0	2,0	2,3	1,3
Leucèmia limfoide	3,5	3,3	3,7	2,9	2,6	4,0
Leucèmia mieloide	4,2	4,2	3,9	1,9	1,8	2,3
Altres leucèmies	0,0	0,0	0,0	0,0	0,0	0,0
Leucèmia no especificada	1,4	1,2	1,8	0,4	0,5	0,3
Primari desconegut	9,8	11,2	6,8	5,3	5,8	4,4
Tots excepte pell no melanoma	310,3	322,1	275,1	202,8	204,5	190,6

COMPARACIÓ INTERNACIONAL DE LA INCIDÈNCIA

Les figures 9 i 10 exposen les taxes ajustades d'incidència, per sexes, de 59 poblacions del món cobertes per registres poblacionals. Aquestes figures

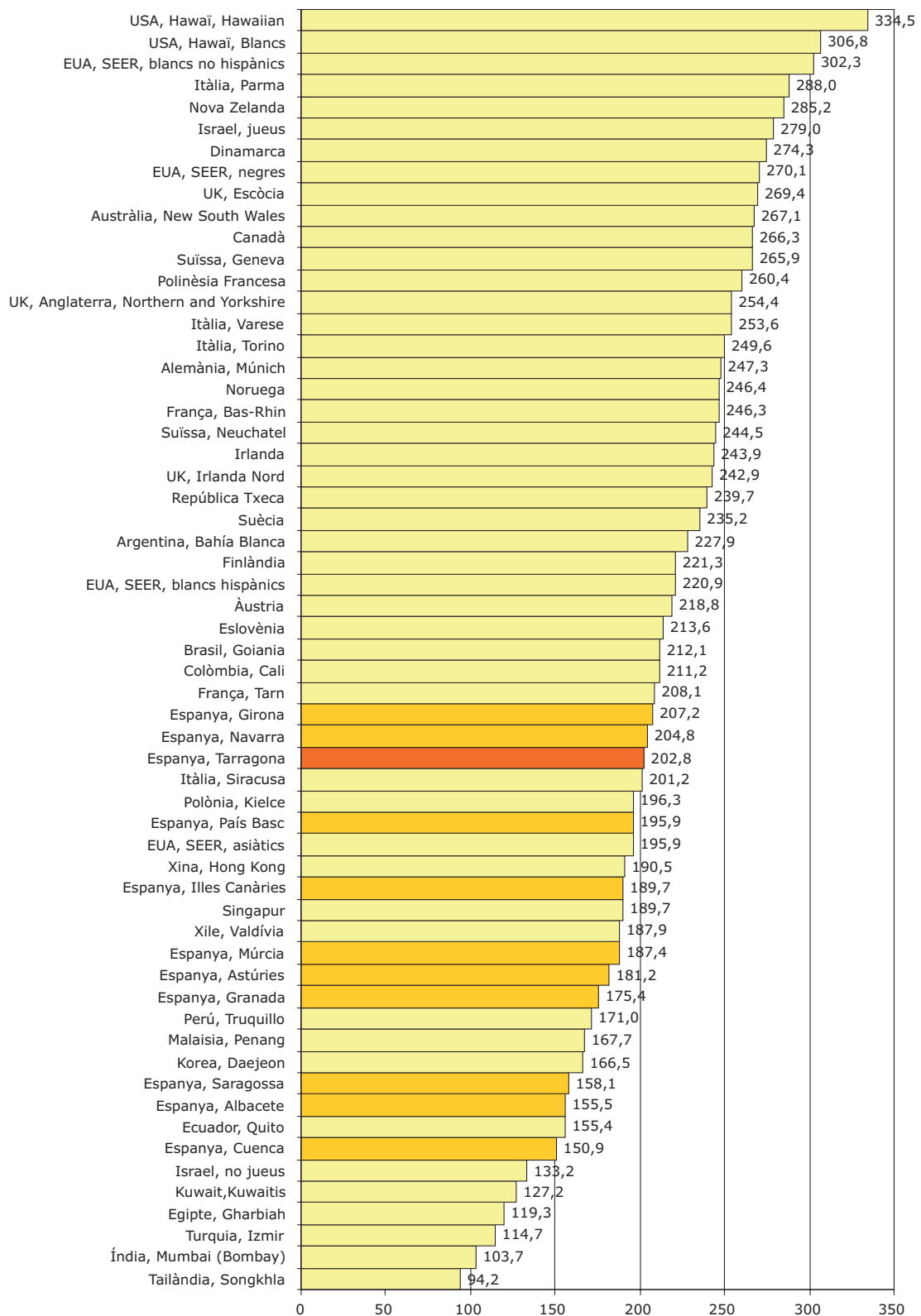
tenen una funció comparativa ja que presenten resultats d'una selecció de poblacions de l'estat espanyol, d'Europa i del món. En els homes la incidència a Tarragona se situa en una posició mitjana-alta tant a nivell espanyol com europeu i mundial. Les dones presenten una posició alta a nivell espanyol, mitjana-baixa a nivell europeu i mitjana a nivell mundial.

Figura 9. Comparació internacional de les taxes ajustades d'incidència 1998-2002. Tots els tipus tumorals excepte pell no melanoma. Homes



Font: Cancer Incidence in Five Continents, vol. IX.

Figura 10. Comparació internacional de les taxes ajustades d'incidència 1998-2002. Tots els tipus tumorals excepte pell no melanoma. Dones



Font: Cancer Incidence in Five Continents, vol. IX.

La Taula 8 ensenya la comparació de les taxes ajustades d'incidència d'alguns tipus tumorals a Tarragona i a la Unió Europea, centrades a l'any 1998. Per al conjunt de tots els tipus tumorals ex-

cepte els de pell no melanoma, els homes se situen per sobre de la mitjana europea (304,0 *versus* 283,3) i les dones una mica per sota (197,5 *versus* 208,2).

Taula 8. Incidència de càncer a Tarragona (1996-2000) i a la Unió Europea (1998). Taxes ajustades a la població mundial estàndard per tipus tumorals seleccionats i sexes

TIPUS TUMORAL	HOMES		DONES	
	Província Tarragona	Europa 1998 (*)	Província Tarragona	Europa 1998 (*)
Cavitat oral i faringe	14,6	15,9	1,6	3,2
Esòfag	5,6	6,4	0,5	1,4
Estómac	13,4	13,3	5,2	6,2
Còlon, recte i anus	38,0	36,4	25,6	23,8
Fetge	8,5	7,1	2,6	2,2
Pàncrees	5,6	6,8	4,7	4,4
Laringe	12,2	7,7	0,4	0,6
Tràquea, bronquis i pulmó	50,4	50,3	4,1	12,0
Melanoma de pell	6,3	6,3	7,7	7,3
Mama			61,2	67,5
Coll uterí			8,3	8,1
Cos uterí			13,5	10,9
Ovari			8,2	10,6
Pròstata	38,6	42,6		
Testicle	3,0	4,2		
Ronyó i vies urinàries	8,3	10,4	3,4	4,5
Bufeta urinària	35,3	17,9	5,0	3,5
Encèfal i sistema nerviós	6,8	6,8	6,0	4,6
Tiroides	1,8	1,9	4,6	4,5
Límfoma hodgkinià	3,2	2,5	2,1	1,5
Límfoma no hodgkinià	12,6	10,3	7,8	6,8
Mieloma múltiple	3,2	3,5	2,1	2,4
Leucèmia	9,6	9,4	5,6	5,9
Tots excepte pell no melanoma	304,0	283,3	197,5	208,2

(*) Font: EUCAN 1998. <http://www-dep.iarc.fr/eucan/eucan.htm> Estimació Unió Europea 1998 (Alemanya, Àustria, Bèlgica, Dinamarca, Espanya, Finlàndia, França, Grècia, Holanda, Irlanda, Itàlia, Luxemburg, Portugal, Regne Unit, Suècia).